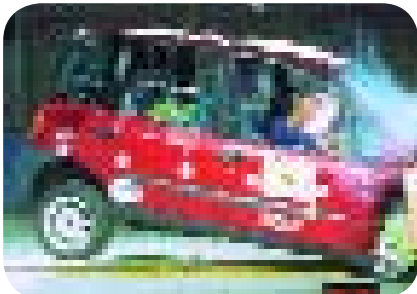


Völlig verfahren Driving you crazy

Greece supposedly has the highest rate of traffic fatalities of any European country. This article is about how to not become one of them and other driving related facts. Please do not read this article while driving ...

To begin with you have to bear in mind that unless you understand the culture and thinking of Greek drivers you have little chance of anticipating their moves. So let's begin with some simple facts.

Most of the fatalities happen on the mainland so if you are living on an island you cut down the odds. Most fatalities on islands involve tourists and alcohol so if you stay out of those categories you cut down the odds. Most Greek men drive as if they owned the whole road. Around half of the Greek women driving cars on the islands don't have a license. Most have no insurance. Keep these points in mind.



After all you were in front so your needs come first. If you want to park but there are no parking spaces available, where else can you park but in the middle of the street? If you want to go into a store and no parking is available right in front of it, thus forcing you to park in the street, why would anyone expect you to park further up the street in front of a store you don't want to go to? When the white bands designating a pedestrian crossing area were painted on the streets about 10 years ago, why did no one tell anyone that you have to stop for pedestrians crossing? If they did tell you, how can they expect a pedestrian to stop a car? The car is bigger than them. All cars in front of you should signal their turns. All cars behind you should not expect you to signal your turns.

Are you getting the idea? The logic is simple and combined with the principle that you can do as you please but no one else can, explains Greek driving. If you just think in the same way, you'll have no problems driving.

Now to understand why a Greek would behave in a way you consider insane, unreasonable or whatever, consider the following. Greek drivers generally are following Greek logic not your logic so you have to come to grips with that. For example, a stop sign means stop if there is traffic approaching from your right or left. Why would you stop if there isn't? The same rule often applies to a red light. Yield signs (which are rare) always mean the other guy should yield to you. Every 2 lane road in Greece has 3 lanes. The one in your direction, the one in the other direction and the invisible one in the middle that you use for passing a bus uphill on a blind corner. When you stop at a traffic light and a car is in front of you, you blow your horn when the light turns green, before you even touch the throttle. When you see a friend in the street you stop in the middle of the street to chat. If someone behind you is blowing their horn and screaming for you to move, you ignore them or tell them you will only be a few minutes. Parking in the middle of the street also follows this rule. Why are they in such a rush that they can't wait for you to finish your business?

Griechenland hat nach den Statistikern die höchste Unfallrate in ganz Europa. Dieser Artikel sagt Ihnen, wie Sie es vermeiden in diese Statistik einzugehen ...

Zu Beginn müssen Sie verstehen, dass Sie ohne Verständnis der Kultur und Denkweise der Griechen kaum eine Chance haben, ihre Reaktionen einzuschätzen. Lassen Sie uns also mit einigen einfachen Tatsachen beginnen.

Die meisten tödlichen Unfälle passieren auf dem griechischen Festland, das bedeutet, wenn Sie auf einer Insel Urlaub machen oder leben, verbessern sich Ihre Überlebenschancen schon ein wenig. Bei den meisten Unfällen auf den Inseln sind Touristen oder Alkohol am Steuer beteiligt – halten Sie sich von diesen fern, verbessern Sie ihre Chance weiter. Die meisten griechischen Männer fahren, als ob ihnen die ganze Straße gehört. Ungefähr die Hälfte aller Frauen, die auf den Inseln Auto fahren, haben keinen Führerschein. Die meisten haben keine Versicherung. Behalten Sie diese Punkte im Gedächtnis.



Nun, um zu verstehen warum ein Grieche sich in einer Weise verhält, die Sie als irrsinnig, unmöglich oder was auch immer ansehen – bedenken Sie folgendes. Griechische Fahrer folgen der griechischen Logik, nicht der Ihren; versuchen Sie dies in den Griff zu bekommen. Zum Beispiel ein Stoppschild heisst Stop, wenn von links oder rechts Verkehr kommt. Warum sollten Sie stoppen, wenn kein Verkehr kommt?

Die gleiche Regel gilt auch für rote Ampeln.

Vorfahrtgebotschilder (die selten sind) bedeuten, dass der andere immer Ihnen die Vorfahrt geben muss. Jede zweispurige Strasse in Griechenland hat drei Spuren. Die eine in Ihre Fahrtrichtung, die andere in die andere Richtung und die unsichtbare in der Mitte, die Sie vorzugsweise benutzen, um einen Bus in einer unübersichtlichen Kurve zu überholen.

Wenn Sie an einer Ampel halten und es ist ein Fahrzeug vor Ihnen, hupen Sie sofort wenn die Ampel auf Grün umschaltet; noch bevor Sie den Gang einlegen. Wenn Sie einen Freund auf der Strasse sehen, halten Sie auf der Strassemitte an, um mit ihm zu plaudern. Wenn jemand hinter Ihnen hupt und Sie anschreit, endlich weiter zu fahren, ignorieren Sie ihn oder sagen ihm, es dauert nur einige Minuten. Für das Parken in zweiter Reihe gilt die gleiche Regel. Warum sind die alle so in Eile, dass sie nicht warten können, bis Sie Ihre Dinge erledigt haben?

Schliesslich waren Sie vorne, also kommen Ihre Bedürfnisse zuerst. Wenn Sie parken wollen, es aber keinen freien Parkplatz gibt, wo anders als wie in der Strassenmitte können Sie parken? Wenn Sie etwas in einem Geschäft zu erledigen haben und es ist direkt davor kein Parkplatz frei, parken Sie logischerweise in der 2. Reihe davor – es kann doch keiner erwarten, dass Sie weiter runter die Strasse vor einem anderen Geschäft parken, wo Sie doch gar nicht hin wollen... Wenn Sie zu einem Zebrastreifen kommen, der vor 10 Jahren auf die Strasse gemalt wurde und kaum noch zu sehen ist, woher sollen Sie dann wissen, dass Sie für die Fußgänger anhalten müssen? Wie denken die sich das, wie ein Fußgänger ein Auto zum Anhalten bringen soll? Autos sind grösser wie Fußgänger. Alle Fahrzeuge vor Ihnen sollten Richtungsänderungen rechtzeitig mit dem Blinker anzeigen. Alle Fahrzeuge hinter Ihnen sollten dies aber nicht von Ihnen erwarten...

Kommen Sie langsam dahinter? Die Logik ist simpel und kombiniert mit dem Prinzip, dass Sie machen können, wie Sie lustig sind – die anderen aber nicht. Wenn Sie einfach in der gleichen Art denken, werden Sie beim Autofahren keinerlei Probleme haben.

25 frappé



Archondaky 3, 73100 Hania
Tel. 23210.20140, 55520, 27045
Fax 28210.28141, mob. 6932252429
www.kritiefzin.gr - e-mail: efzin@kritiefzin.gr

Acquisition - Sale - Investment
Ankauf - Verkauf - Investitionen

Industrial sites
Gewerbegründ
Coastal plots
Küstengrundstücke
One-family houses
Einfamilienhäuser
ready for occupancy
schlüsselbereit
Traditional houses
Traditionelle Häuser

House renting
Vermietungen
Bank loans
Bankanleihen

It is beautiful to dream.
But it is even more beautiful...
...to live your dreams.

Es ist schön zu träumen.
Aber noch schöner ist es...
...Ihre Träume zu leben.

